



ประกาศองค์การบริหารส่วนตำบลลาดตะเคียน
เรื่อง การกำหนดโครงสร้างส่วนราชการและการแบ่งส่วนราชการภายใน
ขององค์การบริหารส่วนตำบลลาดตะเคียน ตามแผนอัตรากำลัง ๓ ปี
ประจำปีงบประมาณ พ.ศ.๒๕๖๑ - ๒๕๖๓ (ฉบับปรับปรุงครั้งที่ ๑) พ.ศ.๒๕๖๓

อาศัยอำนาจตามความในข้อ ๒๒๕ ข้อ ๒๒๖ ข้อ ๒๒๗ ข้อ ๒๒๙ ข้อ ๒๓๐ และข้อ ๒๓๒ แห่งประกาศคณะกรรมการพนักงานส่วนตำบลจังหวัดปราจีนบุรี เรื่อง หลักเกณฑ์และเงื่อนไขเกี่ยวกับการบริหารงานบุคคลขององค์การบริหารส่วนตำบล ลงวันที่ ๑๙ พฤศจิกายน ๒๕๔๕ ประกอบกับมติ ก.อบต.จังหวัดปราจีนบุรี ในการประชุมครั้งที่ ๑/๒๕๖๓ เมื่อวันที่ ๒๗ มกราคม ๒๕๖๓ ได้มีมติเห็นชอบให้องค์การบริหารส่วนตำบลลาดตะเคียน กำหนดโครงสร้างส่วนราชการ อัตรากำลังข้าราชการ และพนักงานจ้าง ในส่วนราชการต่างๆ ได้ ตามกรอบแผนอัตรากำลัง ๓ ปี ประจำปีงบประมาณ พ.ศ.๒๕๖๑-๒๕๖๓ (ฉบับปรับปรุงครั้งที่ ๑) พ.ศ.๒๕๖๓ องค์การบริหารส่วนตำบลลาดตะเคียน จึงประกาศกำหนดโครงสร้างส่วนราชการและการแบ่งส่วนราชการภายในขององค์การบริหารส่วนตำบลลาดตะเคียน เป็น ๔ ส่วนราชการ ดังนี้

๑. สำนักงานปลัดองค์การบริหารส่วนตำบล ให้มีหน้าที่ความรับผิดชอบเกี่ยวกับราชการทั่วไปขององค์การบริหารส่วนตำบล และราชการที่มีได้กำหนดให้เป็นหน้าที่ของกอง หรือส่วนราชการใดในองค์การบริหารส่วนตำบลโดยเฉพาะ รวมทั้งกำกับและเร่งรัดการปฏิบัติราชการของส่วนราชการในองค์การบริหารส่วนตำบลให้เป็นไปตามนโยบาย แนวทาง และแผนปฏิบัติการขององค์การบริหารส่วนตำบล โดยกำหนดแบ่งส่วนราชการภายในออกเป็น ๒ ฝ่าย ดังนี้

๑.๑ ฝ่ายบริหารทั่วไป มีหน้าที่รับผิดชอบ

- ๑.๑.๑ งานธุรการ และงานสารบรรณกลาง
- ๑.๑.๒ งานบริหารงานบุคคล
- ๑.๑.๓ งานข้อมูลข่าวสารและการประชาสัมพันธ์
- ๑.๑.๔ งานกิจการสภา
- ๑.๑.๕ งานส่งเสริมการเกษตร
- ๑.๑.๖ งานสวัสดิการและพัฒนาชุมชน
- ๑.๑.๗ งานสาธารณสุข และสิ่งแวดล้อม

๑.๒ ฝ่ายนโยบายและแผน

- ๑.๒.๑ งานนิติการ
- ๑.๒.๒ งานนโยบายและแผน
- ๑.๒.๓ งานบริหารงบประมาณ
- ๑.๒.๔ งานตรวจสอบภายใน
- ๑.๒.๕ งานป้องกันและบรรเทาสาธารณภัย

/๒. กองคลัง...

๒. กองคลัง มีหน้าที่รับผิดชอบกับงานการจ่าย การรับ การนำส่งเงิน การเก็บรักษาเงิน และเอกสารทางการเงิน การตรวจสอบใบสำคัญ ฎีกาเกี่ยวกับเงินเดือนค่าจ้าง ค่าตอบแทน เงินบำเหน็จบำนาญ เงินอื่นๆ งานเกี่ยวกับการจัดทำงบประมาณ ฐานะทางการเงิน การจัดสรรเงินต่างๆ การจัดทำบัญชีทุกประเภท ทะเบียนคุมเงินรายได้และรายจ่ายต่างๆ การควบคุมการเบิกจ่ายเงิน งานเกี่ยวกับการพัสดุขององค์การบริหารส่วนตำบล งานจัดเก็บรายได้ และงานอื่นที่เกี่ยวข้องและที่ได้รับมอบหมาย กำหนดแบ่งส่วนราชการภายในออกเป็น ๒ ฝ่าย ดังนี้

๒.๑ ฝ่ายการเงิน

๒.๑.๑ งานการเงินและบัญชี

๒.๑.๒ งานพัฒนาและจัดเก็บรายได้

๒.๒ ฝ่ายทะเบียนทรัพย์สินและพัสดุ

๒.๒.๑ งานจัดหาพัสดุครุภัณฑ์

๒.๒.๑ งานทะเบียนทรัพย์สินและพัสดุ

๓. กองช่าง มีหน้าที่รับผิดชอบเกี่ยวกับงานก่อสร้าง รวมถึงการสำรวจ ออกแบบ และควบคุมอาคาร และงานผังเมือง งานคำนวณราคาปริมาณงานการก่อสร้าง งานตรวจสอบการก่อสร้าง งานแผนการปฏิบัติการก่อสร้างและซ่อมบำรุง งานควบคุมการก่อสร้างปรับปรุงและซ่อมแซมถนน อาคาร สะพาน แหล่งน้ำ สำรวจ ออกแบบและจัดทำข้อมูลด้านวิศวกรรม งานจัดเก็บและทดสอบคุณภาพวัสดุ งานรวบรวมจัดเก็บข้อมูลประวัติ โครงการต่างๆ ควบคุมการปฏิบัติงานเครื่องจักรกล ควบคุมการบำรุงรักษาเครื่องจักรกลและยานพาหนะ ควบคุมเก็บรักษาการเบิกจ่ายวัสดุ อุปกรณ์ น้ำมันเชื้อเพลิง งานปรับปรุงภูมิทัศน์ งานกำจัดขยะมูลฝอยและสิ่งปฏิกูล งานรักษาสิ่งแวดล้อมและจัดการมลพิษ กำหนดแบ่งส่วนราชการภายในออกเป็น ๒ ฝ่าย ดังนี้

๓.๑ ฝ่ายก่อสร้าง

๓.๑.๑ งานก่อสร้าง

๓.๑.๒ งานประสานสาธารณูปโภค

๓.๒ ฝ่ายออกแบบและควบคุมอาคาร

๓.๒.๑ งานสำรวจและออกแบบ

๓.๒.๒ งานควบคุมอาคารและผังเมือง

๔. กองการศึกษา ศาสนาและวัฒนธรรม มีหน้าที่รับผิดชอบเกี่ยวกับการปฏิบัติงานทางการศึกษา เกี่ยวกับการวิเคราะห์ วิจัยและพัฒนาหลักสูตร การแนะแนว การวัดผล ประเมินผล การพัฒนาตำราเรียน การวางแผนการศึกษา ของมาตรฐานสถานศึกษา การจัดบริการส่งเสริมการศึกษา การใช้เทคโนโลยีทางการศึกษา การเสนอแนะเกี่ยวกับการศึกษา ส่งเสริมการวิจัย การวางโครงการ สำรวจ เก็บรวบรวมข้อมูล สถิติการศึกษา เพื่อนำไปประกอบการพิจารณากำหนดนโยบาย แผนงาน และแนวทางการปฏิบัติในการจัดการศึกษาการเผยแพร่ การศึกษา และงานอื่น ๆ ที่เกี่ยวข้องหรือได้รับมอบหมาย กำหนดแบ่งส่วนราชการภายใน ๔ งาน ดังนี้

๔.๑ งานบริหารการศึกษา

๔.๒ งานศูนย์พัฒนาเด็กเล็ก

๔.๓ งานส่งเสริมประเพณี ศาสนาและวัฒนธรรม

๔.๔ งานรัฐพิธี กีฬา นันทนาการ

ทั้งนี้ ตั้งแต่วันที่ ๑ กุมภาพันธ์ ๒๕๖๓ เป็นต้นไป

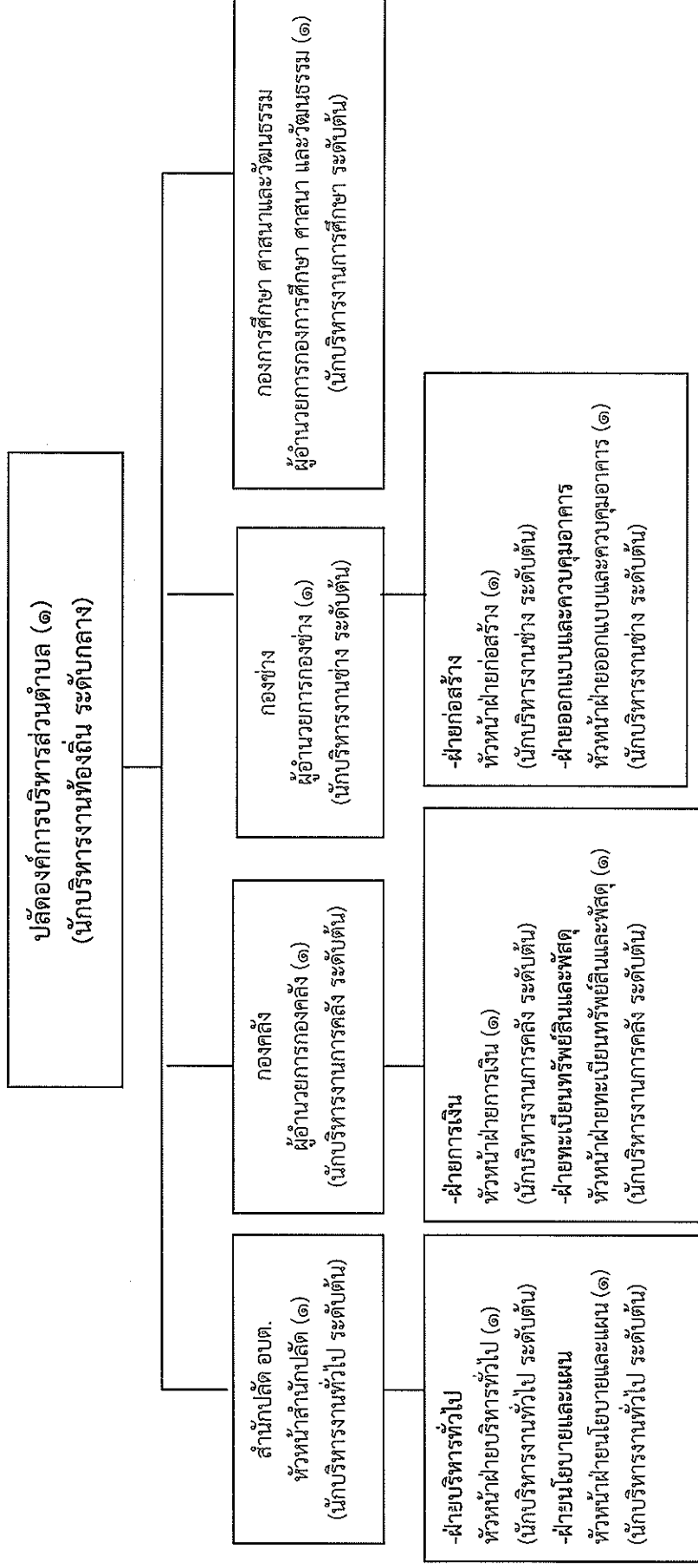
ประกาศ ณ วันที่ ๓ กุมภาพันธ์ พ.ศ. ๒๕๖๓

(นายพิศิษฐ์ กัณหารี่)

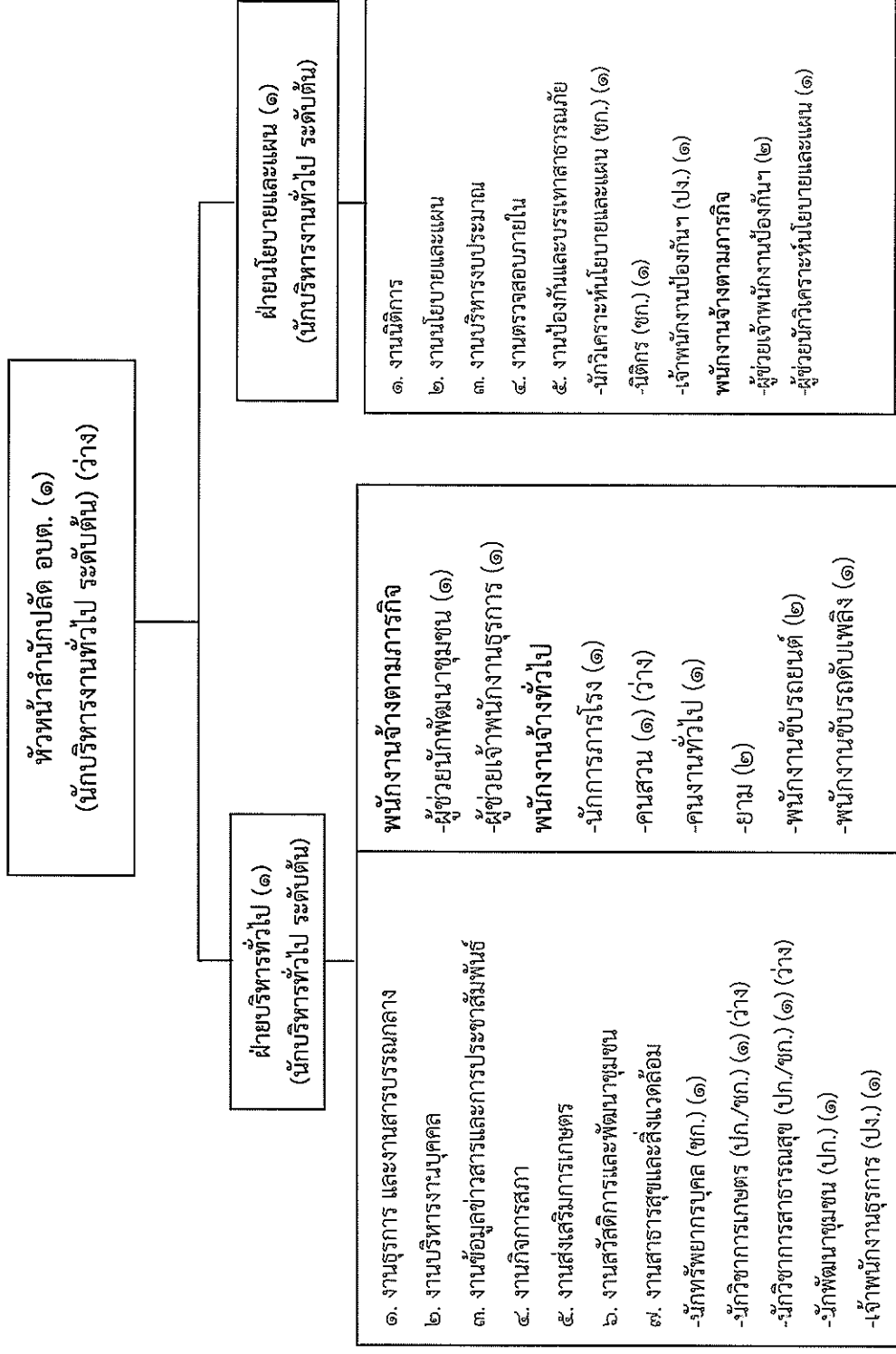
นายกองค์การบริหารส่วนตำบลลาดตะเคียน

ปลัด อบต.....
หัวหน้าสำนักปลัด อบต.....
หัวหน้าฝ่าย.....
เจ้าหน้าที่.....

แผนผังกำหนดโครงสร้างการแบ่งส่วนราชการ
 แบบทำยaprะภาคกำหนดโครงสร้างส่วนราชการขององค์การบริหารส่วนตำบล ลงวันที่ ๓ กุมภาพันธ์ พ.ศ. ๒๕๖๓
 กรอบโครงสร้างส่วนราชการ ขององค์การบริหารส่วนตำบลลาดตะเคียน

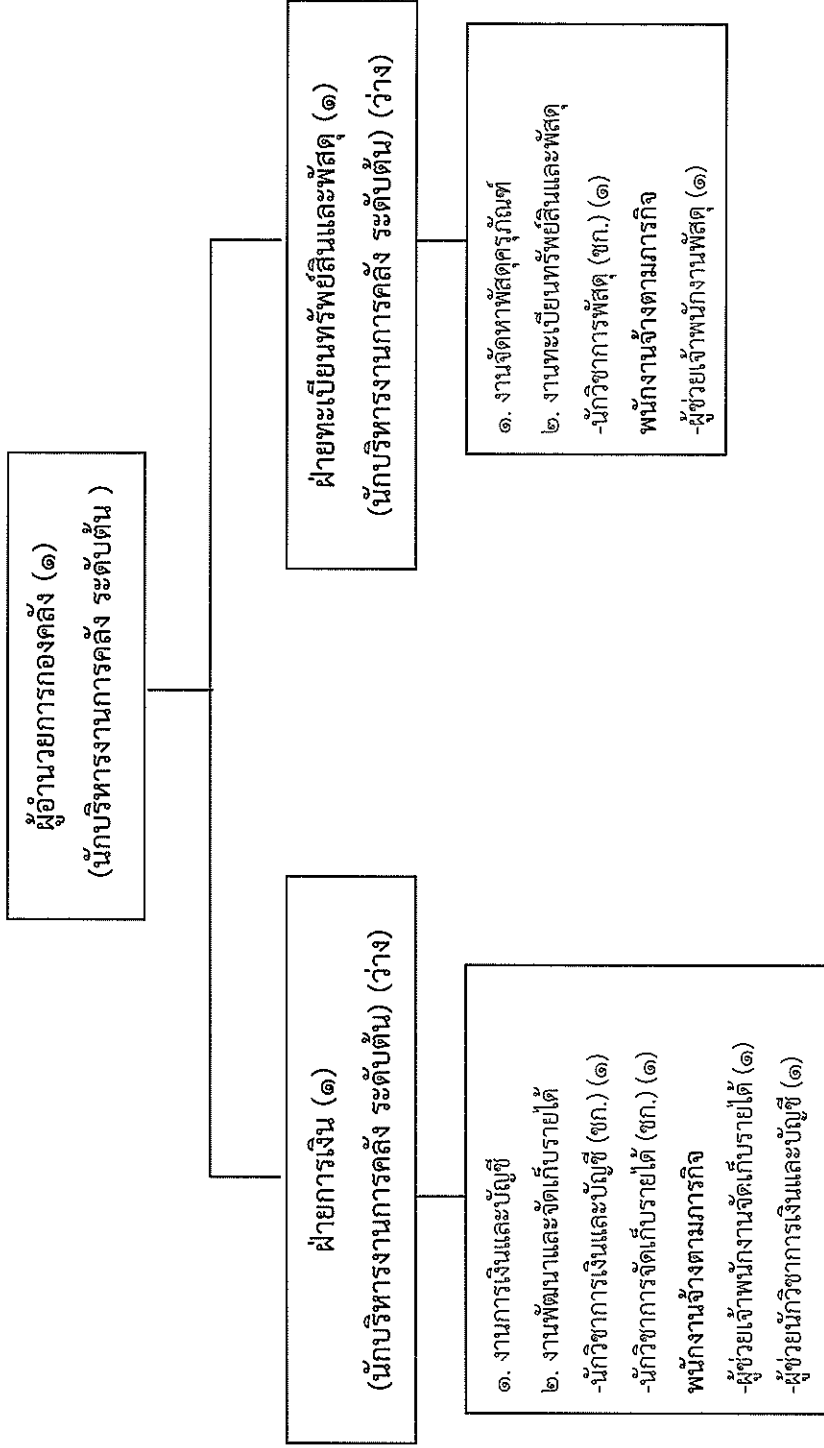


โครงสร้างของสำนักปลัดองค์การบริหารส่วนตำบลตาตะเคียน



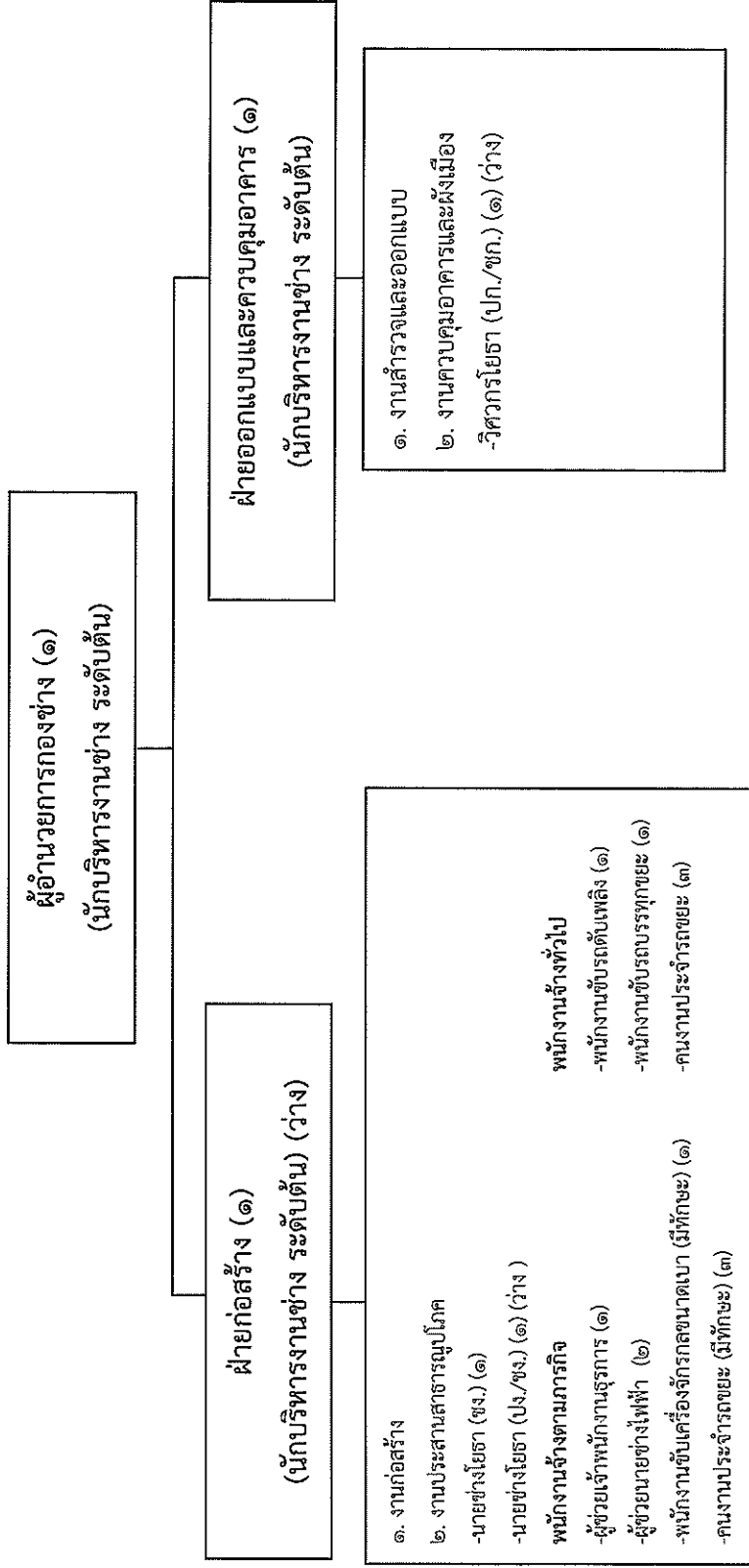
ระดับ	อำนาจ: ๓			วิชาการ			ทั่วไป			ครู		พนักงานจ้าง		รวม
	ต้น	กลาง	สูง	ชำนาญการ	ชำนาญการพิเศษ	เชี่ยวชาญ	ปฏิบัติงาน	ชำนาญงาน	อาวุโส	คศ.๑	คศ.๒	ภารกิจ	ทั่วไป	
จำนวน	๒	-	-	๓	-	-	๒	-	-	-	-	๕	๗	๒๐

โครงสร้างของกองคลัง



ระดับ	อำนาจการท้องถิ่น		วิชาการ				ทั่วไป			ครูผู้ช่วย	พนักงานจ้าง		รวม	
	ต้น	สูง	ชำนาญการ	ปฏิบัติการ	ชำนาญการพิเศษ	เชี่ยวชาญ	ปฏิบัติงาน	ชำนาญงาน	อาวุโส		คศ.๑	คศ.๓		ภารกิจการ
จำนวน	๑	-	๓	-	-	-	-	-	-	-	-	๓	-	๗

โครงสร้างของกองช่าง



ระดับ	อำนาจการท้องถิ่น		วิชาการ				ทั่วไป			พนักงานจ้าง		รวม			
	ต้น	กลาง	สูง	ปฏิบัติการ	ชำนาญการ	ชำนาญการพิเศษ	เชี่ยวชาญ	ปฏิบัติงาน	ชำนาญงาน	อาวุโส	คศ.๑		ครูผู้ช่วย	ภารกิจ	ทั่วไป
จำนวน	๒	-	-	-	-	-	-	-	๑	-	-	-	๗	๕	๑๕

โครงสร้างของกองการศึกษา ศาสนาและวัฒนธรรม

ผู้อำนวยการกองการศึกษา ศาสนาและวัฒนธรรม (๑)
(นักบริหารงานการศึกษา ระดับต้น) (ว่าง)

๑. งานบริหารการศึกษา
๒. งานศูนย์พัฒนาเด็กเล็ก
๓. งานส่งเสริมประเพณี ศาสนาและวัฒนธรรม
๔. งานรัฐพิธี กีฬา นันทนาการ
-นักวิชาการศึกษา (ปก./ชก.) (๑)
-ครู (คศ.๒) (๑)
- ครูผู้ดูแลเด็ก (ครูผู้ช่วย) (๑) (ว่าง)
พนักงานจ้างตามภารกิจ
-ผู้ช่วยหัวหน้าศูนย์พัฒนาเด็กเล็ก (๑)

ระดับ	อำนาจการท้องถิ่น		วิชาการ				ทั่วไป			พนักงานจ้าง		รวม			
	ต้น	กลาง	สูง	ปฏิบัติการ	ชำนาญการ	ชำนาญการพิเศษ	เชี่ยวชาญ	ปฏิบัติงาน	ชำนาญงาน	อาวุโส	คศ.๒		ครูผู้ช่วย	ภารกิจ	ทั่วไป
จำนวน	-	-	-	๑	-	-	-	-	-	-	๑	-	๒	-	๒



ประกาศองค์การบริหารส่วนตำบลลาดตะเคียน
เรื่อง การกำหนดโครงสร้างส่วนราชการและการแบ่งส่วนราชการภายใน
ขององค์การบริหารส่วนตำบลลาดตะเคียน ตามแผนอัตรากำลัง ๓ ปี
ประจำปีงบประมาณ พ.ศ.๒๕๖๑ - ๒๕๖๓ (ฉบับปรับปรุงครั้งที่ ๑) พ.ศ.๒๕๖๓

อาศัยอำนาจตามความในข้อ ๒๒๕ ข้อ ๒๒๖ ข้อ ๒๒๗ ข้อ ๒๒๘ ข้อ ๒๓๐ และข้อ ๒๓๒ แห่งประกาศคณะกรรมการพนักงานส่วนตำบลจังหวัดปราจีนบุรี เรื่อง หลักเกณฑ์และเงื่อนไขเกี่ยวกับการบริหารงานบุคคลขององค์การบริหารส่วนตำบล ลงวันที่ ๑๙ พฤศจิกายน ๒๕๔๕ ประกอบกับมติ ก.อบต.จังหวัดปราจีนบุรี ในการประชุมครั้งที่ ๑/๒๕๖๓ เมื่อวันที่ ๒๗ มกราคม ๒๕๖๓ ได้มีมติเห็นชอบให้องค์การบริหารส่วนตำบลลาดตะเคียน กำหนดโครงสร้างส่วนราชการ อัตรากำลังข้าราชการ และพนักงานจ้าง ในส่วนราชการต่างๆ ได้ ตามกรอบแผนอัตรากำลัง ๓ ปี ประจำปีงบประมาณ พ.ศ.๒๕๖๑-๒๕๖๓ (ฉบับปรับปรุงครั้งที่ ๑) พ.ศ.๒๕๖๓ องค์การบริหารส่วนตำบลลาดตะเคียน จึงประกาศกำหนดโครงสร้างส่วนราชการและการแบ่งส่วนราชการภายในขององค์การบริหารส่วนตำบลลาดตะเคียน เป็น ๔ ส่วนราชการ ดังนี้

๑. สำนักงานปลัดองค์การบริหารส่วนตำบล ให้มีหน้าที่ความรับผิดชอบเกี่ยวกับราชการทั่วไปขององค์การบริหารส่วนตำบล และราชการที่มีได้กำหนดให้เป็นหน้าที่ของกอง หรือส่วนราชการใดในองค์การบริหารส่วนตำบลโดยเฉพาะ รวมทั้งกำกับและเร่งรัดการปฏิบัติราชการของส่วนราชการในองค์การบริหารส่วนตำบลให้เป็นไปตามนโยบาย แนวทาง และแผนปฏิบัติราชการขององค์การบริหารส่วนตำบล โดยกำหนดแบ่งส่วนราชการภายในออกเป็น ๒ ฝ่าย ดังนี้

๑.๑ ฝ่ายบริหารทั่วไป มีหน้าที่รับผิดชอบ

- ๑.๑.๑ งานธุรการ และงานสารบรรณกลาง
- ๑.๑.๒ งานบริหารงานบุคคล
- ๑.๑.๓ งานข้อมูลข่าวสารและการประชาสัมพันธ์
- ๑.๑.๔ งานกิจการสภา
- ๑.๑.๕ งานส่งเสริมการเกษตร
- ๑.๑.๖ งานสวัสดิการและพัฒนาชุมชน
- ๑.๑.๗ งานสาธารณสุข และสิ่งแวดล้อม

๑.๒ ฝ่ายนโยบายและแผน

- ๑.๒.๑ งานนิติการ
- ๑.๒.๒ งานนโยบายและแผน
- ๑.๒.๓ งานบริหารงบประมาณ
- ๑.๒.๔ งานตรวจสอบภายใน
- ๑.๒.๕ งานป้องกันและบรรเทาสาธารณภัย

๒. กองคลัง มีหน้าที่รับผิดชอบกับงานการจ่าย การรับ การนำส่งเงิน การเก็บรักษาเงิน และเอกสารทางการเงิน การตรวจสอบใบสำคัญ ฎีกางานเกี่ยวกับเงินเดือนค่าจ้าง ค่าตอบแทน เงินบำเหน็จบำนาญ เงินอื่นๆ งานเกี่ยวกับการจัดทำงบประมาณ ฐานะทางการเงิน การจัดสรรเงินต่างๆ การจัดทำบัญชีทุกประเภท ทะเบียนคุมเงินรายได้และรายจ่ายต่างๆ การควบคุมการเบิกจ่ายเงิน งานเกี่ยวกับการพัสดุขององค์การบริหารส่วนตำบล งานจัดเก็บรายได้ และงานอื่นที่เกี่ยวข้องและที่ได้รับมอบหมาย กำหนดแบ่งส่วนราชการภายในออกเป็น ๒ ฝ่าย ดังนี้

๒.๑ ฝ่ายการเงิน

๒.๑.๑ งานการเงินและบัญชี

๒.๑.๒ งานพัฒนาและจัดเก็บรายได้

๒.๒ ฝ่ายทะเบียนทรัพย์สินและพัสดุ

๒.๒.๑ งานจัดหาพัสดุครุภัณฑ์

๒.๒.๑ งานทะเบียนทรัพย์สินและพัสดุ

๓. กองช่าง มีหน้าที่รับผิดชอบเกี่ยวกับงานก่อสร้าง รวมถึงการสำรวจ ออกแบบ และควบคุมอาคาร และงานผังเมือง งานคำนวณราคาปริมาณงานการก่อสร้าง งานตรวจสอบการก่อสร้าง งานแผนการปฏิบัติการก่อสร้างและซ่อมบำรุง งานควบคุมการก่อสร้างปรับปรุงและซ่อมแซมถนน อาคาร สะพาน แหล่งน้ำ สำรวจออกแบบและจัดทำข้อมูลด้านวิศวกรรม งานจัดเก็บและทดสอบคุณภาพวัสดุ งานรวบรวมจัดเก็บข้อมูลประวัติโครงการต่างๆ ควบคุมการปฏิบัติงานเครื่องจักรกล ควบคุมการบำรุงรักษาเครื่องจักรกลและยานพาหนะ ควบคุมเก็บรักษาการเบิกจ่ายวัสดุ อุปกรณ์ น้ำมันเชื้อเพลิง งานปรับปรุงภูมิทัศน์ งานกำจัดขยะมูลฝอยและสิ่งปฏิกูล งานรักษาสิ่งแวดล้อมและจัดการมลพิษ กำหนดแบ่งส่วนราชการภายในออกเป็น ๒ ฝ่าย ดังนี้

๓.๑ ฝ่ายก่อสร้าง

๓.๑.๑ งานก่อสร้าง

๓.๑.๒ งานประสานสาธารณูปโภค

๓.๒ ฝ่ายออกแบบและควบคุมอาคาร

๓.๒.๑ งานสำรวจและออกแบบ

๓.๒.๒ งานควบคุมอาคารและผังเมือง

๔. กองการศึกษา ศาสนาและวัฒนธรรม มีหน้าที่รับผิดชอบเกี่ยวกับการปฏิบัติงานทางการศึกษา เกี่ยวกับการวิเคราะห์ วิจัยและพัฒนาหลักสูตร การแนะแนว การวัดผล ประเมินผล การพัฒนาตำราเรียน การวางแผนการศึกษา ของมาตรฐานสถานศึกษา การจัดบริการส่งเสริมการศึกษา การใช้เทคโนโลยีทางการศึกษา การเสนอแนะเกี่ยวกับการศึกษา ส่งเสริมการวิจัย การวางโครงการ สำรวจ เก็บรวบรวมข้อมูล สถิติการศึกษา เพื่อนำไปประกอบการพิจารณากำหนดนโยบาย แผนงาน และแนวทางการปฏิบัติในการจัดการศึกษาการเผยแพร่การศึกษา และงานอื่น ๆ ที่เกี่ยวข้องหรือได้รับมอบหมาย กำหนดแบ่งส่วนราชการภายใน ๔ งาน ดังนี้

๔.๑ งานบริหารการศึกษา

๔.๒ งานศูนย์พัฒนาเด็กเล็ก

๔.๓ งานส่งเสริมประเพณี ศาสนาและวัฒนธรรม

๔.๔ งานรัฐพิธี กีฬา นันทนาการ

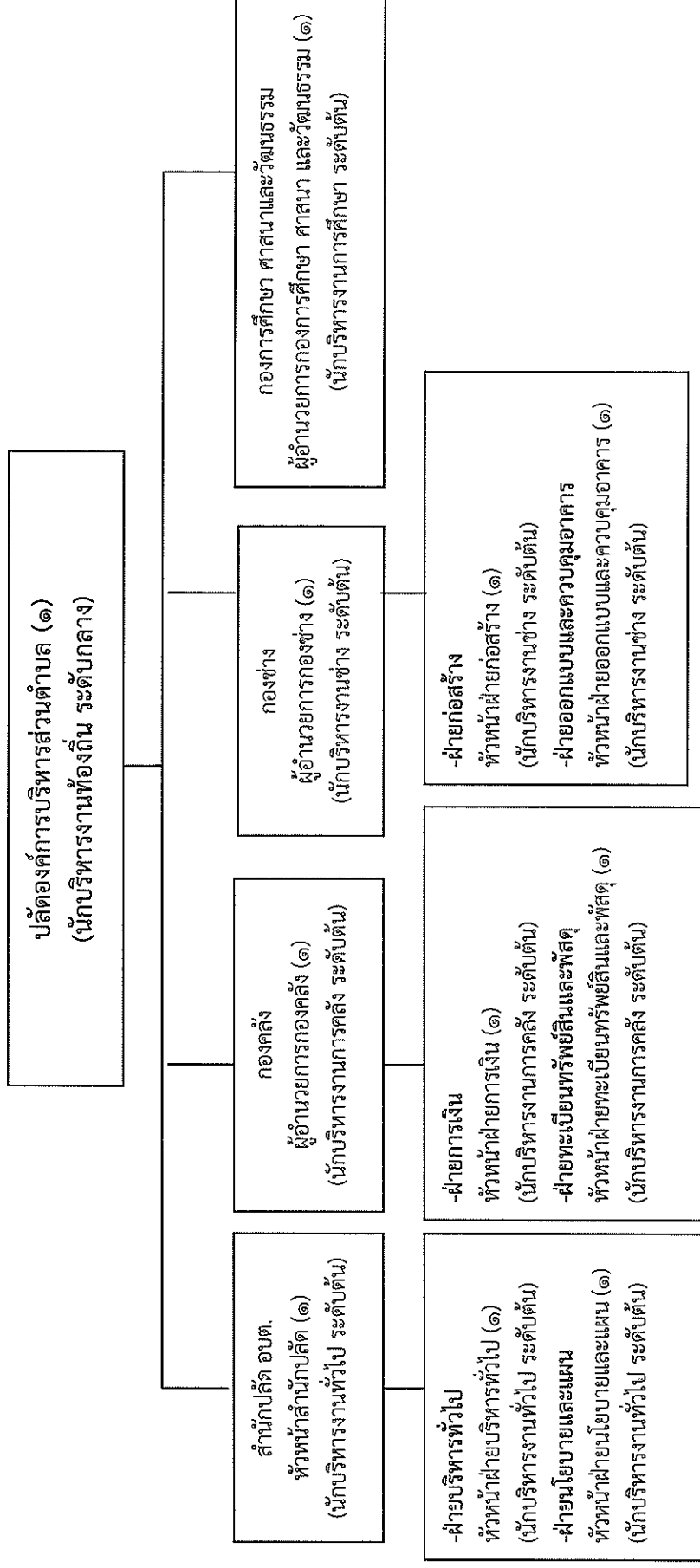
ทั้งนี้ ตั้งแต่วันที่ ๑ กุมภาพันธ์ ๒๕๖๓ เป็นต้นไป

ประกาศ ณ วันที่ ๓ กุมภาพันธ์ พ.ศ. ๒๕๖๓

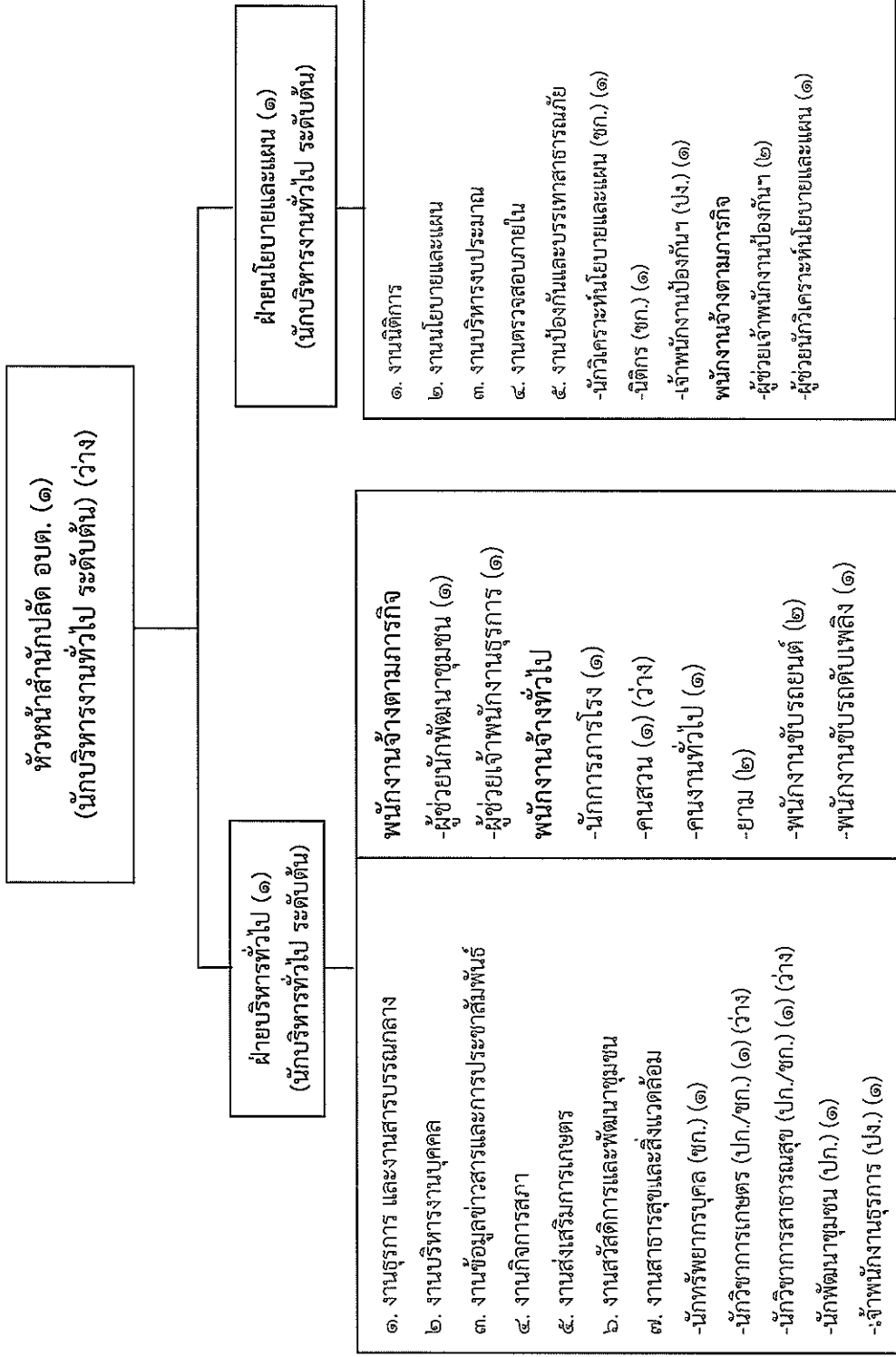
(นายพิศิษฐ์ กัณหารี่)

นายกองค์การบริหารส่วนตำบลลาดตะเคียน

แผนผังกำหนดโครงสร้างการแบ่งส่วนราชการ
 แบบทำยปรสภาพาคำหนดโครงสร้างส่วนราชการขององค์การบริหารส่วนตำบล ลงวันที่ ๓ กุมภาพันธ์ พ.ศ. ๒๕๖๓
 กรอบโครงสร้างส่วนราชการ ขององค์การบริหารส่วนตำบลตาตะเคียน

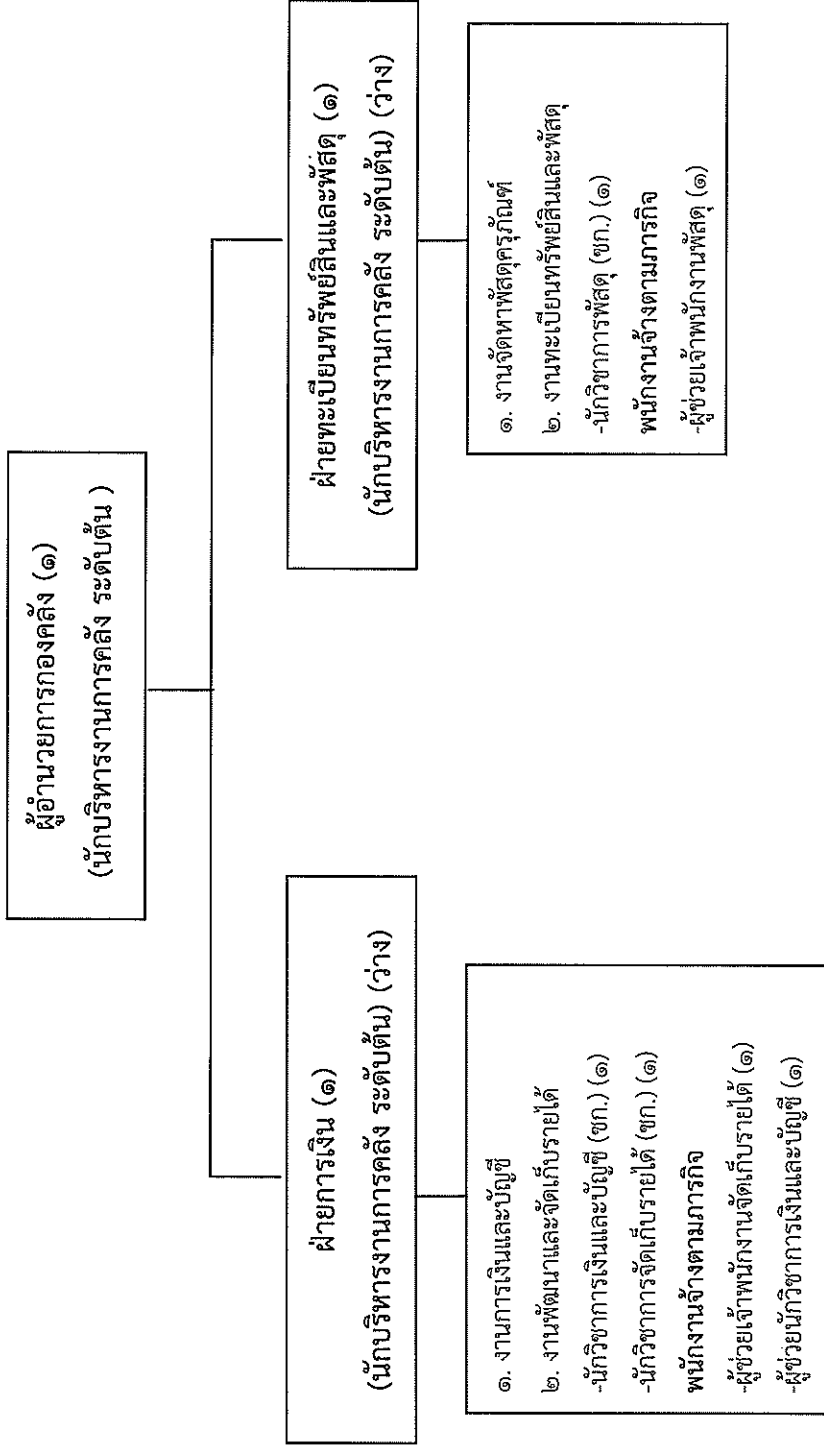


โครงสร้างของสำนักปลัดองค์การบริหารส่วนตำบลตาตะเคียน



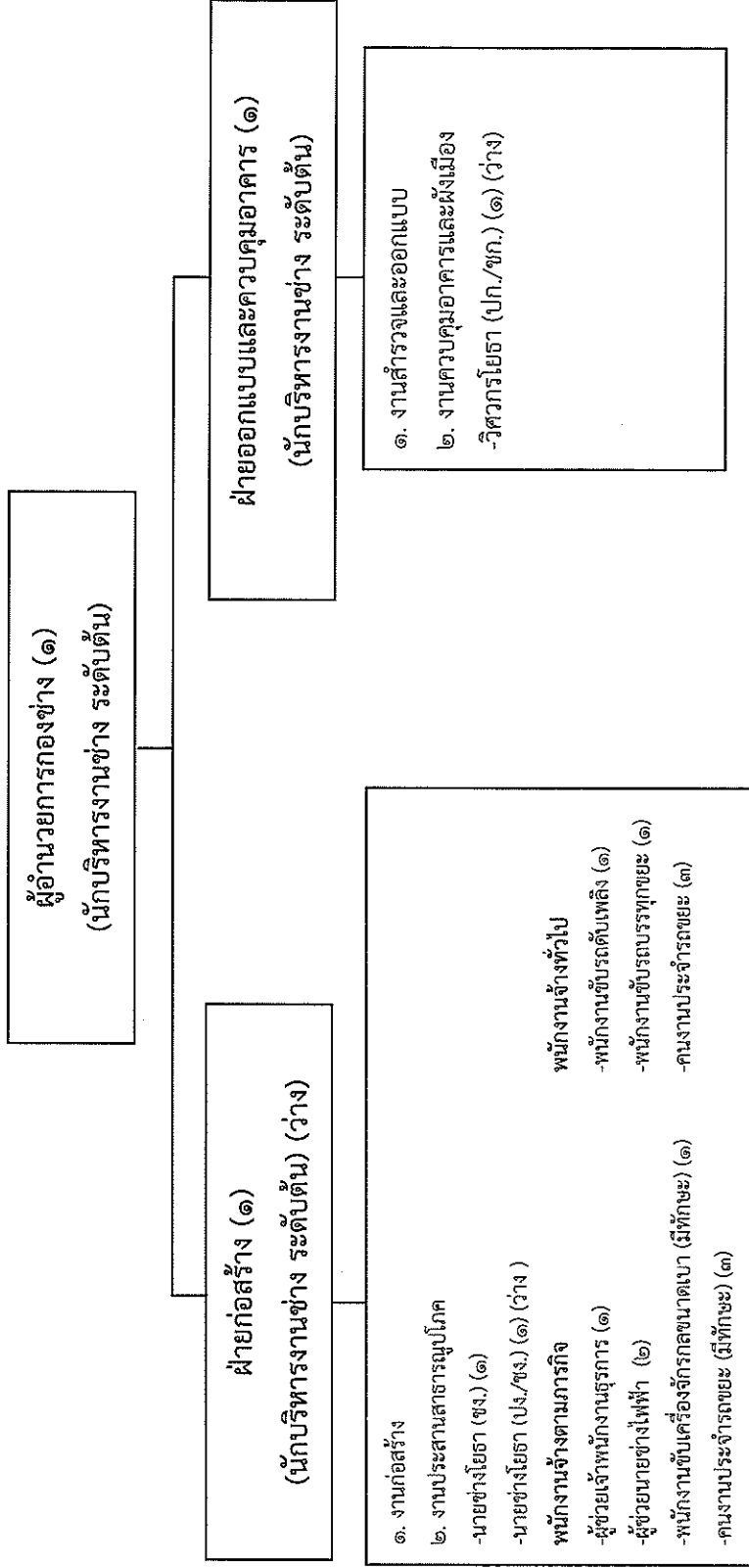
ระดับ	อำนาจการท้องถิ่น			วิชาการ				ทั่วไป			ครู		พนักงานจ้าง		รวม
	ต้น	กลาง	สูง	ปฏิบัติการ	ชำนาญการ	ชำนาญการพิเศษ	เชี่ยวชาญ	ปฏิบัติงาน	ชำนาญงาน	อาวุโส	คศ.๑	ครูผู้ช่วย	ภารกิจ	ทั่วไป	
จำนวน	๒	-	-	๑	๓	-	-	๒	-	-	-	-	๕	๗	๒๐

โครงสร้างของกองคลัง



ระดับ	อำนาจการท้องถิ่น		วิชาการ				ทั่วไป				ครู		พนักงานจ้าง		รวม
	ต้น	สูง	ปฏิบัติการ	ชำนาญการ	ชำนาญการพิเศษ	เชี่ยวชาญ	ปฏิบัติงาน	ชำนาญงาน	อาวุโส	คศ.๑	คศ.๒	ครูผู้ช่วย	ภารกิจ	ทั่วไป	
จำนวน	๑	-	-	๓	-	-	-	-	-	-	-	-	๓	-	๗

โครงสร้างของกองช่าง



ระดับ	อำนาจการท้องถิ่น			วิชาการ				ทั่วไป			พนักงานจ้าง		รวม		
	ต้น	กลาง	สูง	ปฏิบัติการ	ชำนาญการ	ชำนาญการพิเศษ	เชี่ยวชาญ	ปฏิบัติงาน	ชำนาญงาน	อาวุโส	คศ.๑	ครูผู้ช่วย		ภารกิจ	ทั่วไป
จำนวน	๒	-	-	-	-	-	-	-	๑	-	-	-	๗	๕	๑๕

โครงสร้างของกองการศึกษา ศาสนาและวัฒนธรรม

ผู้อำนวยการกองการศึกษา ศาสนาและวัฒนธรรม (๑)
(นักบริหารงานการศึกษา ระดับต้น) (ว่าง)

๑. งานบริหารการศึกษา
 ๒. งานศูนย์พัฒนาเด็กเล็ก
 ๓. งานส่งเสริมประเพณี ศาสนาและวัฒนธรรม
 ๔. งานรัฐพิธี กีฬา นันทนาการ
- นักวิชาการศึกษา (ปก./ชก.) (๑)
-ครู (คศ.๒) (๑)
-ครูผู้ดูแลเด็ก (ครูผู้ช่วย) (๑) (ว่าง)
พนักงานจ้างตามภารกิจ
-ผู้ช่วยหัวหน้าศูนย์พัฒนาเด็กเล็ก (๑)

ระดับ	อำนาจการท้องถิ่น		วิชาการ				ทั่วไป			พนักงานจ้าง		รวม	
	ต้น	สูง	ปฏิบัติการ	ชำนาญการ	ชำนาญการพิเศษ	เชี่ยวชาญ	ปฏิบัติงาน	ชำนาญงาน	อาวุโส	ครูผู้ช่วย	ภารกิจ		ทั่วไป
จำนวน	-	-	๑	-	-	-	-	-	-	๑	๒	-	๒