

แผนอัตรากำลัง ๓ ปี

ปีงบประมาณ พ.ศ. ๒๕๕๘ - ๒๕๖๐
(ฉบับปรับปรุงครั้งที่ ๑) พ.ศ.๒๕๕๙



องค์การบริหารส่วนตำบลลาดตะเคียน
อำเภอ กบินทร์บุรี จังหวัดปราจีนบุรี

คำนำ

การปรับปรุงแผนอัตรากำลัง ๓ ปี สำหรับปีงบประมาณ พ.ศ. ๒๕๕๘ - ๒๕๖๐ (ฉบับปรับปรุงครั้งที่ ๑) ขององค์การบริหารส่วนตำบลลาดตะเคียน อำเภอกบินทร์บุรี จังหวัดปราจีนบุรี มีวัตถุประสงค์เพื่อปรับปรุงมาตรฐานทั่วไปเกี่ยวกับโครงสร้างส่วนราชการและระดับตำแหน่งเป็นไปตามระบบจำแนกตำแหน่งในระบบแห่ง ซึ่งมีผลใช้บังคับ ๑ มกราคม ๒๕๕๙ จึงจำเป็นต้องมีการปรับปรุงแผนอัตรากำลังในรายการต่างๆ ที่เกี่ยวข้องขององค์การบริหารส่วนตำบลลาดตะเคียน ให้ได้สำเร็จเป็นไปตามวัตถุประสงค์และเป็นไปอย่างมีประสิทธิภาพและประสิทธิผล

การปรับปรุงแผนอัตรากำลัง ๓ ปี ทำให้องค์การบริหารส่วนตำบลลาดตะเคียน สามารถคาดคะเนได้ว่าในอนาคตในช่วงระยะเวลา ๓ ปีข้างหน้าจะมีการใช้อัตรากำลังข้าราชการและลูกจ้างตำแหน่งใด จำนวนเท่าใด จึงจะเหมาะสมกับปริมาณงานและภารกิจของหน่วยงาน อีกทั้งเป็นการกำหนดทิศทางและเป้าหมายในการพัฒนาพนักงานส่วนตำบล ลูกจ้างประจำ และพนักงานจ้าง และสามารถใช้เป็นเครื่องมือในการควบคุมภาระค่าใช้จ่ายด้านการบริหารงานบุคคลไม่ให้เกินกว่าร้อยละ ๔๐ ของงบประมาณรายจ่ายประจำปีได้อีกด้วย

ที่ผ่านมามอง้องการบริหารส่วนตำบลลาดตะเคียนได้มีการปรับปรุงแผนอัตรากำลัง ๓ ปี ในรอบปีงบประมาณ พ.ศ. ๒๕๕๕ - ๒๕๕๗ ซึ่งขณะนี้ได้ครบกำหนดรอบระยะเวลาการใช้แผนอัตรากำลัง ๓ ปี ดังกล่าวในการวางแผนการใช้อัตรากำลังคน การพัฒนากำลังคนให้สามารถดำเนินการตามภารกิจขององค์การบริหารส่วนตำบลลาดตะเคียนให้ลุล่วงเป็นไปตามวัตถุประสงค์ที่กำหนดไว้ และเป็นไปอย่างมีประสิทธิภาพและประสิทธิผล

องค์การบริหารส่วนตำบลลาดตะเคียน

สารบัญ

เรื่อง

หน้า

๑. โครงสร้างการกำหนดส่วนราชการ ๑
๒. การวิเคราะห์การกำหนดตำแหน่ง ๓
๓. ภาระค่าใช้จ่ายเกี่ยวกับเงินเดือนและประโยชน์ตอบแทนอื่น ๖
๔. แผนภูมิโครงสร้างการแบ่งส่วนราชการตามแผนอัตรากำลัง ๓ ปี ๑๐
๕. บัญชีแสดงจัดคนลงสู่ตำแหน่งและการกำหนดเลขที่ตำแหน่งในส่วนราชการ ๑๔
๖. ภาคผนวก ๑๗

๑. โครงสร้างการกำหนดส่วนราชการ

๑.๑ ตามที่คณะกรรมการกลางพนักงานส่วนตำบล (ก.อบต.) ในการประชุมครั้งที่ ๗/๒๕๕๘ เมื่อวันที่ ๒๓ กรกฎาคม ๒๕๕๘ มีมติให้ปรับปรุงมาตรฐานทั่วไปเกี่ยวกับโครงสร้างส่วนราชการและระดับตำแหน่งเป็นไปตามระบบจำแนกตำแหน่ง ในระบบแท่ง ซึ่งจะมีผลใช้บังคับ ตั้งแต่วันที่ ๑ มกราคม ๒๕๕๙ ประกอบกับคณะกรรมการพนักงานส่วนตำบลจังหวัดปราจีนบุรี ในการประชุมครั้งที่ ๑๑/๒๕๕๘ เมื่อวันที่ ๓๐ ธันวาคม ๒๕๕๘ มีมติเห็นชอบประกาศหลักเกณฑ์และเงื่อนไขเกี่ยวกับการบริหารงานบุคคลส่วนท้องถิ่นในระบบแท่ง เรื่อง หลักเกณฑ์และเงื่อนไขเกี่ยวกับโครงสร้างแบ่งส่วนราชการ วิธีการบริหารและการปฏิบัติงานของพนักงานส่วนตำบลและกิจการอันเกี่ยวกับการบริหารงานบุคคลในองค์การบริหารส่วนตำบล (ฉบับที่ ๒) พ.ศ. ๒๕๕๘ ลงวันที่ ๒๘ ธันวาคม ๒๕๕๘ ให้องค์กรปกครองส่วนท้องถิ่นถือเป็นแนวทางปฏิบัติ ดังนี้

โครงสร้างตามกำหนดโครงสร้างส่วนราชการที่มีอยู่เดิมขององค์การบริหารส่วนตำบลลาดตะเคียน ประกอบด้วย สำนักงานปลัดองค์การบริหารส่วนตำบล กองคลัง และกองช่าง ซึ่งองค์การบริหารส่วนตำบลลาดตะเคียนแก้ไขปรับปรุงโครงสร้างส่วนราชการ ประเภทและระดับตำแหน่งพนักงานส่วนตำบล ตลอดจนกำหนดหน้าที่ความรับผิดชอบของส่วนราชการ และการแบ่งส่วนราชการภายใน ตามรายละเอียดโครงสร้างดังนี้

โครงสร้างตามแผนอัตรากำลังปัจจุบัน	โครงสร้างตามแผนอัตรากำลังใหม่	หมายเหตุ
๑. สำนักปลัดองค์การบริหารส่วนตำบล ๑.๑ ฝ่ายบริหารทั่วไป รับผิดชอบ <ul style="list-style-type: none">- งานธุรการและงานสารบรรณกลาง- งานบริหารงานบุคคล- งานข้อมูลข่าวสารและประชาสัมพันธ์- งานกิจการสภา- งานส่งเสริมการเกษตร	๑. สำนักปลัดองค์การบริหารส่วนตำบล ๑.๑ ฝ่ายบริหารทั่วไป รับผิดชอบ <ul style="list-style-type: none">- งานธุรการและงานสารบรรณกลาง- งานบริหารงานบุคคล- งานข้อมูลข่าวสารและประชาสัมพันธ์- งานกิจการสภา- งานส่งเสริมการเกษตร	
๑.๒ ฝ่ายนโยบายและแผน รับผิดชอบ <ul style="list-style-type: none">- งานนิติการ- งานนโยบายและแผน- งานบริหารงบประมาณ- งานป้องกันและบรรเทาสาธารณภัย- งานสาธารณสุขและสิ่งแวดล้อม- งานตรวจสอบภายใน	๑.๒ ฝ่ายนโยบายและแผน รับผิดชอบ <ul style="list-style-type: none">- งานนิติการ- งานนโยบายและแผน- งานบริหารงบประมาณ- งานป้องกันและบรรเทาสาธารณภัย- งานสาธารณสุขและสิ่งแวดล้อม- งานตรวจสอบภายใน	
๑.๓ ฝ่ายสวัสดิการและพัฒนาชุมชน รับผิดชอบ <ul style="list-style-type: none">- งานสังคมสงเคราะห์- งานสวัสดิการและพัฒนาชุมชน	๑.๓ ฝ่ายสวัสดิการและพัฒนาชุมชน รับผิดชอบ <ul style="list-style-type: none">- งานสังคมสงเคราะห์- งานสวัสดิการและพัฒนาชุมชน	

๑.๔ ฝ่ายส่งเสริมการศึกษา ศาสนาและวัฒนธรรม รับผิดชอบ - งานบริหารการศึกษา - งานศูนย์พัฒนาเด็กเล็ก - งานส่งเสริมประเพณี ศาสนา และวัฒนธรรม - งานรัฐพิธี กีฬา และวัฒนธรรม	๑.๔ ฝ่ายส่งเสริมการศึกษา ศาสนาและวัฒนธรรม รับผิดชอบ - งานบริหารการศึกษา - งานศูนย์พัฒนาเด็กเล็ก - งานส่งเสริมประเพณี ศาสนา และวัฒนธรรม - งานรัฐพิธี กีฬา และวัฒนธรรม	
๒. กองคลัง ๒.๑ ฝ่ายการเงิน รับผิดชอบ - งานการเงินและบัญชี - งานพัฒนาและจัดเก็บรายได้	๒. กองคลัง ๒.๑ ฝ่ายการเงิน รับผิดชอบ - งานการเงินและบัญชี - งานพัฒนาและจัดเก็บรายได้	
๒.๒ ฝ่ายทะเบียนทรัพย์สินและพัสดุ รับผิดชอบ - งานจัดหาพัสดุครุภัณฑ์ - งานทะเบียนทรัพย์สินและพัสดุ	๒.๒ ฝ่ายทะเบียนทรัพย์สินและพัสดุ รับผิดชอบ - งานจัดหาพัสดุครุภัณฑ์ - งานทะเบียนทรัพย์สินและพัสดุ	
๓. กองช่าง ๓.๑ ฝ่ายก่อสร้าง รับผิดชอบ - งานก่อสร้าง - งานประสานสาธารณูปโภค	๓. กองช่าง ๓.๑ ฝ่ายก่อสร้าง รับผิดชอบ - งานก่อสร้าง - งานประสานสาธารณูปโภค	
๓.๒ ฝ่ายออกแบบและควบคุมอาคาร รับผิดชอบ - งานสำรวจและออกแบบ - งานควบคุมอาคารและผังเมือง	๓.๒ ฝ่ายออกแบบและควบคุมอาคาร รับผิดชอบ - งานสำรวจและออกแบบ - งานควบคุมอาคารและผังเมือง	

องค์การบริหารส่วนตำบลลาดตะเคียน ได้กำหนดโครงสร้างการแบ่งส่วนราชการเป็น ๓ ส่วน ได้แก่

๑. สำนักปลัดองค์การบริหารส่วนตำบล

๒. กองคลัง

๓. กองช่าง

ทั้งนี้ ได้กำหนดกรอบอัตรากำลังข้าราชการ จำนวนทั้งสิ้น ๒๘ อัตรา ลูกจ้างประจำ จำนวน ๑ อัตรา พนักงานจ้างตามภารกิจ จำนวน ๑๖ อัตรา พนักงานจ้างทั่วไป จำนวน ๑๑ อัตรา กำหนดกรอบอัตรากำลังจำนวนทั้งสิ้น จำนวน ๕๖ อัตรา ที่ผ่านมาองค์การบริหารส่วนตำบลลาดตะเคียนมีปริมาณบุคลากรในการทำงานพอเพียงต่อการดำเนินงานให้บรรลุเป้าหมายและมีประสิทธิภาพ ประสิทธิผล

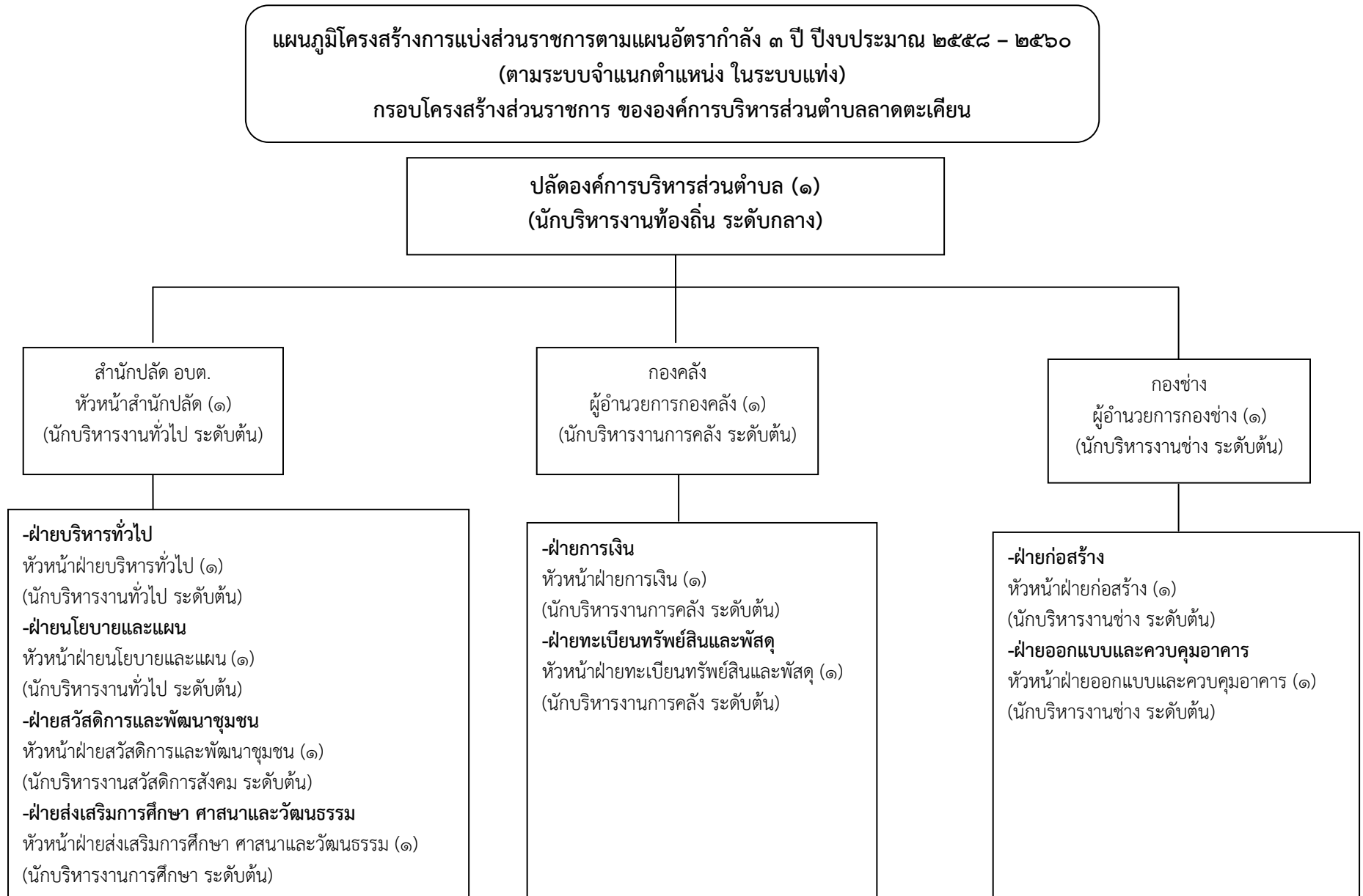
๒. การวิเคราะห์การกำหนดตำแหน่ง

(หน้า ๓ - ๕ ไฟล์ Excel แนบตั้ง)

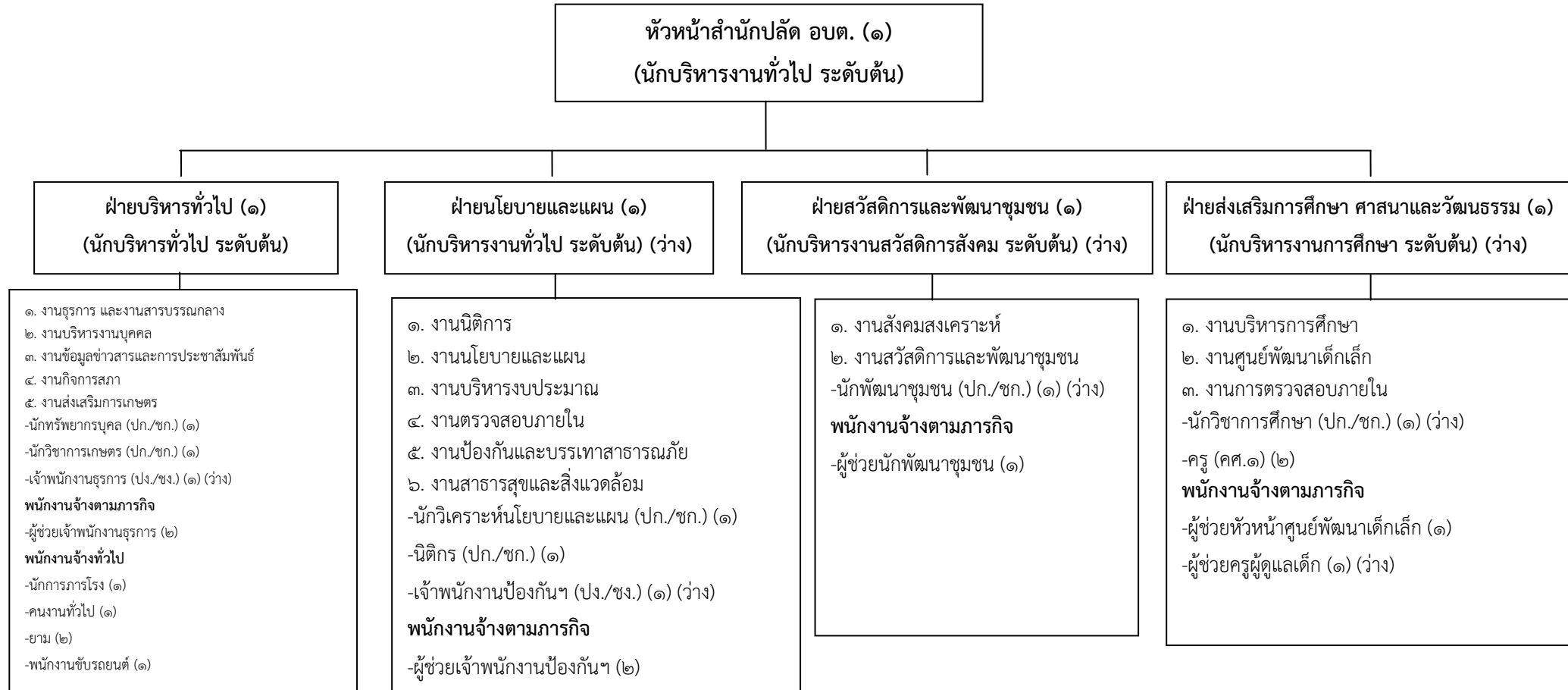
๓. ภาระค่าใช้จ่ายเกี่ยวกับเงินเดือนและประโยชน์ตอบแทนอื่น

(หน้า ๖ - ๙ ไฟล์ Excel แนวนอน)

๔. แผนภูมิโครงสร้างการแบ่งส่วนราชการตามแผนอัตรากำลัง ๓ ปี

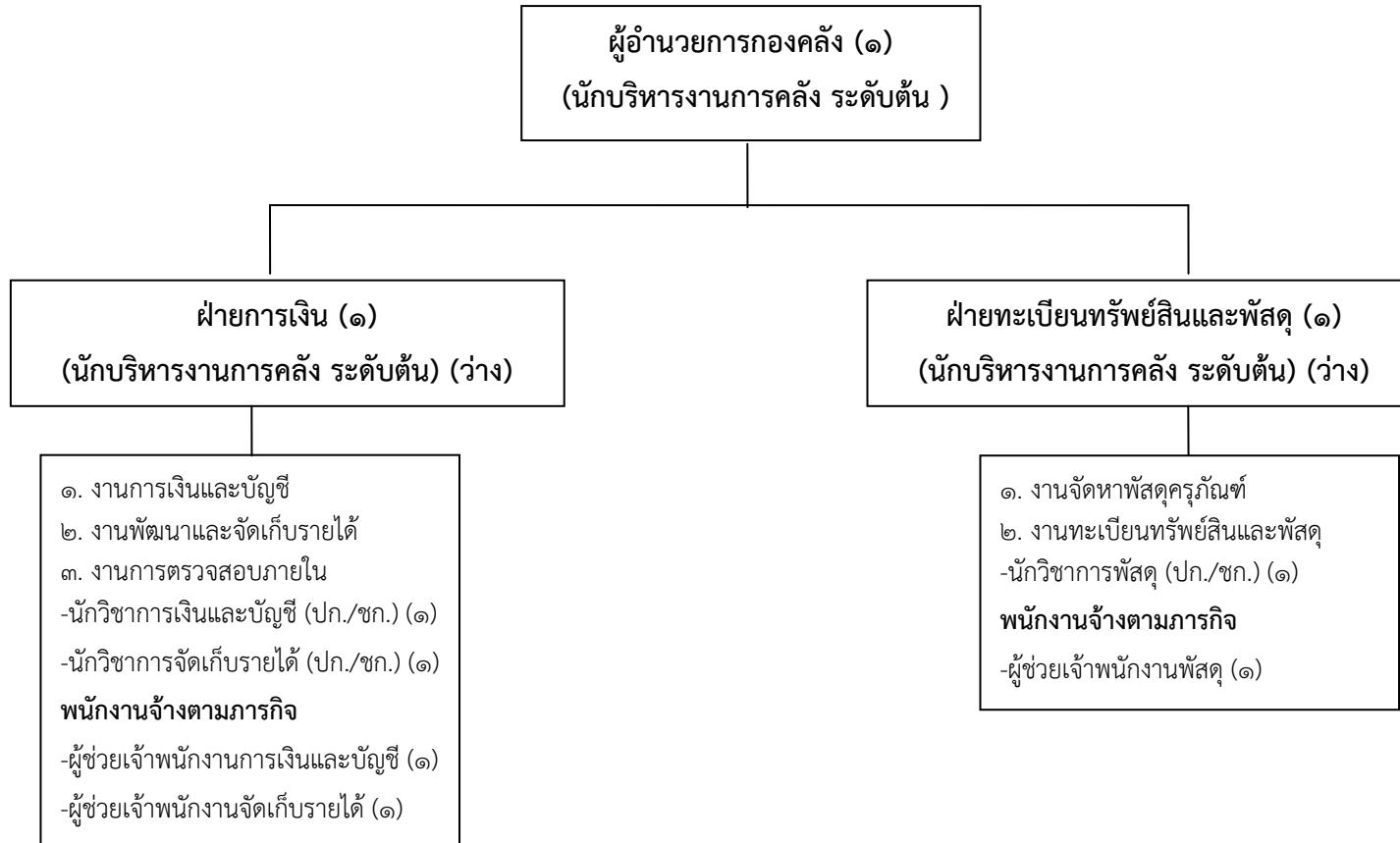


โครงสร้างของสำนักปลัดองค์การบริหารส่วนตำบลลาดตะเคียน



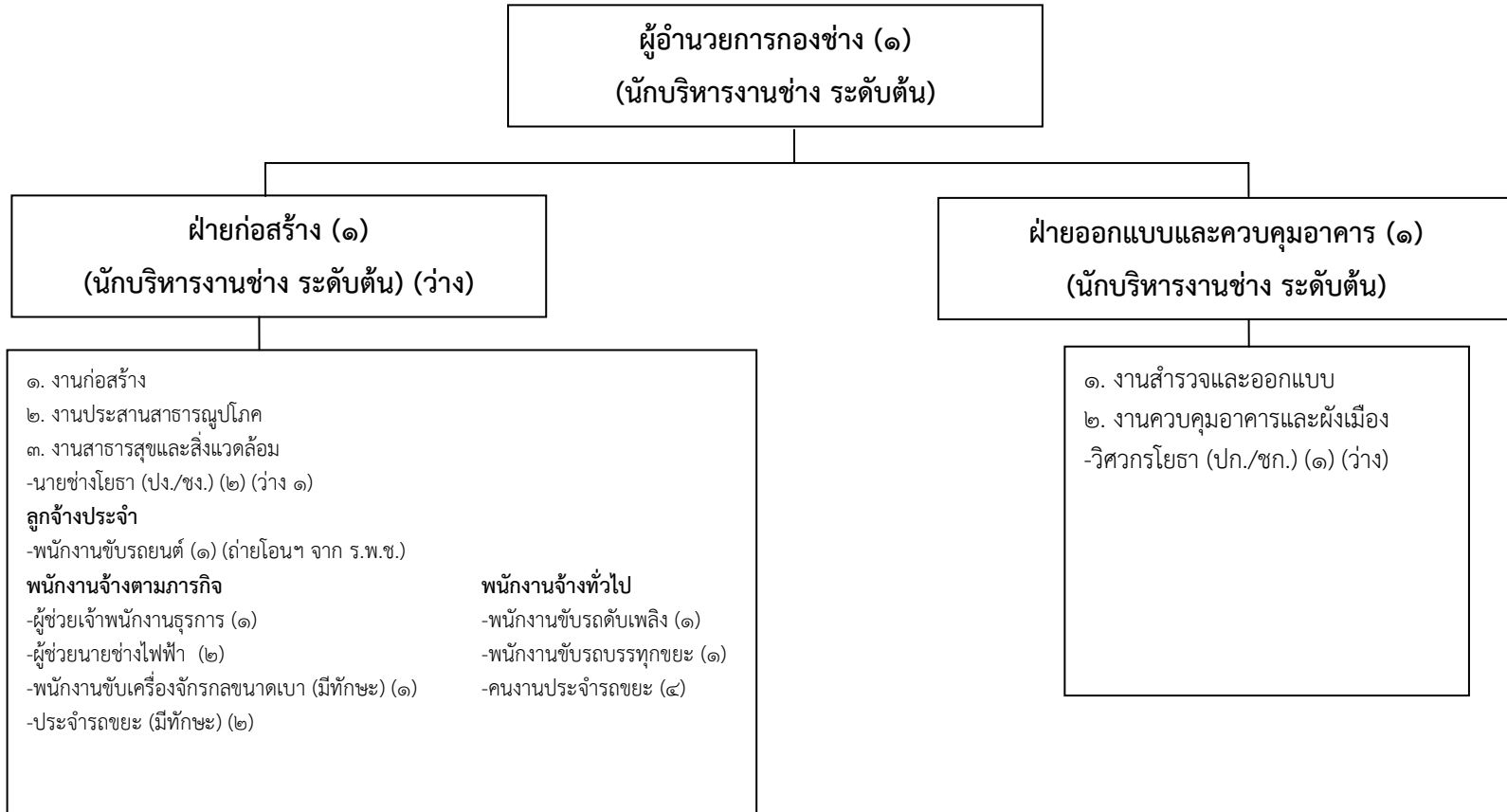
ระดับ	อำนาจการท้องถิ่น			วิชาการ				ทั่วไป			ครู		ลูกจ้างประจำ	พนักงานจ้าง		รวม
	ต้น	กลาง	สูง	ปฏิบัติการ	ชำนาญการ	ชำนาญการพิเศษ	เชี่ยวชาญ	ปฏิบัติงาน	ชำนาญงาน	อาวุโส	คศ.๑	ครูผู้ช่วย		ภารกิจ	ทั่วไป	
จำนวน	๒	-	-	๒	๒	-	-	-	-	-	๒	-	-	๖	๕	๑๙

โครงสร้างของกองคลัง



ระดับ	ผู้อำนวยการท้องถิ่น			วิชาการ				ทั่วไป			ครู		ลูกจ้างประจำ	พนักงานจ้าง		รวม
	ต้น	กลาง	สูง	ปฏิบัติการ	ชำนาญการ	ชำนาญการพิเศษ	เชี่ยวชาญ	ปฏิบัติงาน	ชำนาญงาน	อาวุโส	คศ.๑	ครูผู้ช่วย		ภารกิจ	ทั่วไป	
จำนวน	๑	-	-	๓	-	-	-	-	-	-	-	-	-	๓	-	๗

โครงสร้างของกองช่าง



ระดับ	ผู้อำนวยการท้องถิ่น			วิชาการ				ทั่วไป			ครู		ลูกจ้างประจำ	พนักงานจ้าง		รวม
	ต้น	กลาง	สูง	ปฏิบัติการ	ชำนาญการ	ชำนาญการพิเศษ	เชี่ยวชาญ	ปฏิบัติงาน	ชำนาญงาน	อาวุโส	คศ.๑	ครูผู้ช่วย		ภารกิจ	ทั่วไป	
จำนวน	๒	-	-	-	-	-	-	๑	-	-	-	-	๑	๖	๖	๑๖

๕. บัญชีแสดงจัดคนลงสู่ตำแหน่งและการกำหนดเลขที่ตำแหน่งในส่วนราชการ (หน้า ๑๔ - ๑๖ ไฟล์ Excel แนวนอน)

ภาคผนวก